

# REGLEMENTE FÖR ÖSTERGÖTLANDS BILSPORTSFÖRBUND

## Uthållighetstävling "original"(lokal tävling)

### 1 ÄNDAMÅL

Att med enkla medel och bilar som ej får trimmas kunna prova på enklare tävlingsformer.

Tävlingen går ut på att under ( se tävlingsinbjudan) antal timmar köra så många varv som möjligt. Under tävlingens gång byter man förare samt reparerar/tankar bilen om det behövs. Obligatoriskt med minst 2 förare i varje lag. En förare i varje lag måste utses som temansvarig. Anbud på tävlingsbilar tillämpas ej men kan komma att införas om teamen förädlar sina bilar i strid med reglementets anda.

### 2 BANAN

Denna tävlingsform genomförs på banor speciellt byggda för denna tävlingsform. Banan besiktas av person utsedd av Sdf i god tid före tävling, banskiss upprättas och finns tillgänglig vid tävlingen. Förutsättning för denna tävlingsform är ett bangodkännande från distriktet där hänsyn tagits till att genomsnitts fart för tävlingsekipagen inte överstiger 60 km/h. Nödvändiga arrangemang för att banan ska vara så säker som möjligt ska vidtagas.

### 3 ALLMÄNT

Inför varje tävling ska en inbjudan finnas, kombinerad med anmälningssedel för uppgifter om deltagare samt ansvarig för respektive ekipage. I inbjudan ska minst följande text angående ansvar finnas:

#### ANSVAR

Den som deltar i tävling gör det under eget ansvar och på egen risk. Berört internationellt förbund(FIA,CIK,EFRA,IFMAR), Svenska Bilsporsförbundet(SBF), Specialidrottsförbundet(SDF), arrangör eller funktionär kan således inte utan vållande göras ansvarig för person eller saksador som under tävling drabbar deltagare.

#### PERSONUPPGIFTSLAGEN

Tävlingsdeltagare och funktionärer har genom sin anmälan att delta i tävlingen samtyckt till att vederbörandes personuppgifter registreras i tävlingsarrangörens dataregister samt att arrangören, inom ramen för sin verksamhet, oavsett mediaform offentliggör namnuppgifterna.

#### 3.1 Åtgärder före tävling

Bilars och förares utrustning skall kontrolleras noggrant. Bil eller förare som inte uppfyller reglerna ska inte tillåtas starta.

Domare skall kontrollera att SDF utfärdat tillstånd, bangodkännande och polisens godkännande till tävlingen finns.

Team möte skall hållas före start

### 3.2 Licenskrav förare

Samtliga förare ska inneha giltig tävlingslicens utfärdad av SBF eller PR-licens i likhet med "Drivers open" (dock ej radiostyrd bilsport eller virtuell bilsport), den utfärdas av den arrangerande klubben för arrangemanget.

### 3.3 Licenskrav funktionärer

Tävlingsledare lägst licensklass B.

Domare lägst licensklass B.

Chefstekniker lägst licensklass B

### 3.4 Ordning

Vid tävlingens start står bilarna uppställda på start rakan, förarna fast spända i bilarna med motorn avstängd. En "sprinter" från varje lag står samlade på en av tävlingsledningen anvisad plats. När starten går så springer "sprintern" från utpekad plats fram till teamets bil och slår på backluckan varvid föraren startar bilen och sticker iväg. En variant av så kallad Le mans start. Tävlingsfordon får aldrig köras mot tävlingsbanans riktning. Det är inte tillåtet att köra på annan bil bakifrån eller från sidan, eller på annat ojust sätt bereda sig plats på banan. Det är ej tillåtet att förhindra omkörning. När gul flagg visas är omkörning av annan tävlande förbjuden, tills dess att nästa postering har passerats. Hastigheten ska sänkas och försiktighet iakttagas. Det är tillåtet att få hjälp av funktionär för att få loss bil som fastnat. Förare som kör av banan får vid återinträde, ej hindra annan förare, skaffa sig placeringsvinst eller annan fördel. Under körning ska rutan i förarsidans dörr vara helt stängd, i motsatt dörr får en öppning till ¼ finnas. Om framruta eller ruta på förarsidan går sönder, ska teknisk flagg visas. Finns nät för sidorutan på förarsidan får föraren fullfölja

### 3.5 Förarbyte/bandepå

Endast förarbyte får förekomma här.

Maxfart är 5 km/tim = gånghastighet.

Avtorkning av rutor och efterdragning av hjulbultar är tillåtet.

Endast personal som är direkt inblandade i förarbytet får vistas inom området.

Bilens motor **skall** vara avstängd.

Barn under 15 år får ej vistas i förarbyte/bandepå

Med av tävlingsledningen bestämt intervall är det förarbyte. Tävlingsledningen visar upp skylten som betyder att förarbytes zonen är öppen. Då gäller det för teamen att snabbt gå in i förarbytes zonen. Teamen får även tanka innan eller efter förarbytet beroende på om tankzon ligger före eller efter förarbytes zonen. Förarbyte och tankningsförfarandet skall förklaras på förarmötet innan tävling. Där det är möjligt utnyttjas följande vid förarbyte: den förare som kliver ur springer ett varv runt en bana förutbestämd av arrangören undertiden gör sig nästa förare redo i bilen. Den förare som skall ut på banan måste invänta att föregående förare kommer tillbaka och klappar i taket på bilen, då är det fritt fram för ett nytt pass. Det är arrangören som bedömer hur länge (antal timmar) man kan köra beroende på vilken bantyp man har.

### **3.6 Tankning**

Tankning får enbart ske i tankzonen.

Tankning får enbart göras med omodifierad bränsle/jeepdunk.

Tankning görs med en (1) jeep/bränsledunk åt gången.

Max 2 personer per bil får hjälpa till vid tankningen.

Heltäckande klädsel skall bäras av tankningspersonalen. Av lämpligt material!

Endast personal som är direkt inblandade i tankningen får vistas inom området.

Föraren sitter kvar i bilen med dörrarna stängda och motorn avstängd men släpper på bältet.

Endast här får tankning och uppställning av dunkar göras.

Endast tankning får förekomma här.

Maxfart är 5 km/tim = gånghastighet.

**Rökning är absolut förbjuden.**

Förare i föraroverall får ej hjälpa till med tankning.

Barn under 15 år får ej vistas i tankningsdepå.

Eventuellt spill ska alltid samlas upp innan bilen lämnar tankzon.

### **3.7 Maskindepå**

Högsta tillåtna hastighet i depån är "Gång-fart

Övriga ordningsregler meddelas i startbekräftelse/pm.

## **4 SÄKERHET**

### **4.1 Säkerhetsutrustning**

Utefter banan skall finnas säkerhetsposteringar, så att övervakning finns på hela banan. Radio/telefonkontakt skall finnas mellan säkerhetsposteringarna och med tävlingsledningen. Varje säkerhetspostering skall vara utrustad med eldsläckare 6 kg.

Varje postering har en faktafunktionär som namnges på lista hos tävlingsledaren.

Postering använder följande flaggsignaler/ljussignaler:

Gul: Omkörnings förbjuden. Var beredd att stanna. gäller tills nästa postering passerats.

Grön: Visa att banan är klar

**Vid huvudpostering finns även följande flaggor/ljussignaler:**

- Svart/vit: Varning.
- Svart: Straff, åk till bandepå omedelbart.
- Svart/Orange runt fält: Tekniskt fel, kör till depå omedelbart för åtgärd.
- Röd: Tävlingskörning upphör omedelbart åk lugnt till förarbyteszonen.
- Blå: Snabbare bil följer, släpp förbi.
- Svart/Vit rutig: Tävlingen slut.

Bärning under pågående tävling, gulflagg runt hela banan tills bärgningen är avklarad.

Anpassningar av flagg/ljussignaler till aktuell bana kan göras, meddelas då på förarsammanträdet.

Erforderlig säkerhetsplan/säkerhetsutrustning skall finnas (6 kg brandsläckare, koben, kniv, handskar). Utsedd sjukvårdare och bårbil skall finnas. Om avståndet till närmaste ambulanscentral är mer än 15 min körtid, skall ambulans finnas på tävlingsplatsen.

## 4.2 Miljöanpassning

Tät presenning, eller motsvarande skydd, ska alltid användas under tävlingsbil vid service på bilen, oavsett markbeläggning. Skyddet ska vara så stort att det skyddar även vid större spill, alltså betydligt större än själva tävlingsfordonet. Eventuellt spill på skyddet får inte spolas av skyddet annat än på av arrangören anvisad plats. Uppsamlingskärl ska finnas för uppsamling av vätskor. Den ska rymma minst 1½ gång den mängd vätskor (exkl. bränsle) som finns i tävlingsbilen, dock minst 10 liter. Eventuellt spill ska alltid samlas upp. Skulle förorening uppstå måste deltagare/team omedelbart rapportera alla relevanta detaljer till arrangören

## 4.3 Bestraffning

Bestraffning utdöms av tävlingsledare med visande av flagg/ljussignal jämte tävlingsnummer vid huvudposteringen.

Bilen skall på följande varv köras direkt till bandepån.

Varken på väg till eller under strafftiden är service, tankning eller förarbyte tillåten.

### Förseelse/händelse Straff

Fortkörning i depå, 5 min.

Omkörning under gulflagg, 5 min.

Påkörning av medtävlade, 5 min.

Körning över maxtid, 5min

Ouppmärksamhet vid flaggning, 5 min.

Reparation/kontroll på ej tillåten plats, 5 min.

Avgasljud överstigande 95 dbA, åtgärdas innan återstart.

Påkörning av prick belastat hinder, 5min. Ett straff per tillfälle.

För smärre förseelser kan stop and go utdelas.

Större bränslespill vid tankning, 5 min.

Vid grova och/eller återkommande brott mot regler utdöms uteslutning av förare eller team. Penningstraff för regelöverträdelser utanför tävlingstid kan utdelas.

### (Protest och förbundsbestraffning G:15)

## 4.4 Förarens personliga säkerhetsutrustning

Heltäckande klädsel (klädseln måste gå omlott) bestående av flamsäker overall, Skor av flamsäkert material, Handskar av flamsäkert material och hjälm

### Flamsäker overall

Vid nationella tävlingar i Sverige gäller att overallen är minst I-lagers flamsäker overall i något av följande material: NOMEX, FPT, ULL, ULL-GLASFIBER, KYNOL, KEVLAR, CONEX eller ZIRPRO/ULL eller av SBF godkänd (godkännandenummer ska finnas angivet på overallen fastsydd etikett).

För samtliga overaller gäller att dessa är utformade och uppsydda så att den väl skyddar hela kroppen inkl. nacke, vrister samt handleder. Overallen får inte vara tvådelad. Det är absolut förbjudet att trycka reklam eller annan information direkt på tävlingsoverallen.

Tänk på att föraroverallen är ingen mekaroverall.

## **Skor**

Ska skydda hela foten. Sulan på skon eller bindsulan i skon ska vara av läder.

## **Handskar**

Ska täcka handleder och gå omlott på overallens ärm.

## **Hjälm**

Jethjälm

Integralhjälm och hjälmburen interkomutrustning tillåts ej.

**OBS!** Märkt utrustning får ej användas i något bilsportsammanhang.

## **5 TEKNISKA REGLER**

När du läser det tekniska reglementet för Uthållighetstävling "original" ska du tänka på följande:

Läs regeltexten, om det inte speciellt anges att något är tillåtet så betyder det att man inte tillåter någon form av förändring från originalutförandet. Detta betyder att det som inte uttryckligen finns angivet, är att betrakta som förbjudet. Vid tveksamhet är det teamansvarig som skall bevisa att bilen följer reglementet.

### **5.1 Biltyp**

Endast otrimmade personbilar. Minibuss, Cabriolet, jeepar, pickuper, 4-hjulsdrivna eller turbo/kompressor matade bilar är ej tillåtna.

#### **5.1.1 Motor**

Endast otrimmade motorer. Endast originalmotorer som funnits som standard alternativ när bilmodellen såldes i Sverige. Luftfilter och luftfilterburk fritt.

All bearbetning är förbjuden **DOCK FÅR:**

-omborring av cylinderloppen göras till första överdimension eller med max. 0,6 mm.

-endast kolvar av originalutförande får användas.

-vevaxelns lagerytor får slipas, med bibehållen slaglängd.

-ventilsäten får slipas / fräsas med bibehållen vinkel. Endast ventiler av originalutförande med original sätesvinkel får användas.

-planslipning av topplock får ske i enlighet med generalagent/original verkstads-handboks föreskrifter.

### **5.2 Kaross/Stomme**

Ska vara original och får ej förstärkas i front eller bakända. Karossens yttre kontur och form ska bibehållas. Skador ska åtgärdas i sådan omfattning att yttre kontur o former i stort är återställda. Skador ska efter reparation målas. Ej dragkrok eller del därav. All rost i golv, golvtrösklar och infästning till förarstol ska lagas. Soltak i plast/glas ska ersättas med karosseriplåt, som väl fastsvetsas. Två extra låsanordningar ska finnas på motorhuvu/bagagelucka. Främre huvens låsanordningar ska vara av pinntyp. Skyddsplåtar får monteras, förutsatt att dessa är demonterbara och så utformade att de endast har till uppgift/funktion att skydda följande delar: motor, kylare, fjädring, växellåda, kraftöverföring, bränsletank, avgassystem. Aerodynamiska anordningar som inte är farliga i sin konstruktion får monteras inom bilens yttre begränsningslinjer.

### 5.2.1 Stänklappar

Stänklappar vid drivande hjul. Stänklappen skall täcka hela hjulets bredd samt sitta max 10 cm från marken.

### 5.3 Rutor och nät

Fram och bakruta måste vara original

Sidorutor får ersättas med plastmaterial (polykarbonatplast) minst 1mm tjockt.

Utbytt ruta ska vara av samma storlek som original, i ett stycke.

skyddsnät ej obligatoriskt.

Om nät monteras, ska det vara tillverkat av 1,5 mm ståltråd och med en största maskstorlek av 50 mm. Nätet ska vara väl fastsatt.

S.k. skyddsnät av textilmaterial, är tillåtet att montera på skyddsbågens förarsida. Nätet ska ha en maskstorlek av högst 50 mm och en trådtjocklek av minst 2 mm. Nätet ska vara väl fastsatt, men samtidigt lätt att passera.

### 5.4 Drivsystem

Original enligt bilmodellen. Diffbroms/antispinn endast tillåten på bilmodell som enbart levererats med detta. Ej som tillval/eftermonterat. (skuren diff ej tillåtet). Vid vintertävling kan arrangören tillåta eftermonterad diffspärr/diffbroms detta ska då stå i inbjudan.

### 5.5 Kylsystem

Kylare får utbytas förutsatt att den sitter på originalplats.

### 5.6 Avgassystem/grenrör

Original eller ombyggt bakåt och slutande utanför kaross. Ingen del får dras inne i bilen. Max ljudnivå 95 dB(a) vid förbi passering total ljudet inklusive insugs ljud. Fia/Sbf godkänd "race katalysator" får monteras. Bil med originalmonterad katalysator ska behålla denna eller byta till Fia/Sbf godkänd "race katalysator".

### 5.7 Bromssystem

Original. Parkeringsbroms måste fungera på bilar med enkretssystem.

### 5.8 Styrsystem

Original. Ratt får utbytas mot annan.

### 5.9 Bränslesystem

Originaltank på originalplats Tanken ska vara försedd med tätslutande lock. Tank och tankpåfyllning ska vara läckage och flamsäkert avskilda från kupéutrymmet.

### 5.10 Elsystem

Får ändras. Batteri får flyttas, men ej in i kupé, skall vara fastsatt med under och överram. Överdelen av batteriet ska täckas med isolerande material. Elledningar och manöverorgan är fritt. Extra isolering ska finnas där ledning är dragen genom hål i plåt. Originalbelysningsarmatur ska bortmonteras och där vid uppkomna hål täckas med plåt. Om hålen användes för ventilation ska de täckas med nät.

### 5.11 Bromsljus

2 st skall monteras i bakruta, väl synliga bakifrån som avger rött sken när bromspedalen ansätts, ska finnas med lysande yta min 60 cm<sup>2</sup>/st, samt glödlampa, min 18 W, max 21 W i vardera lampa. Om bromsljus av diodtyp används ska den lysande ytan vara min 60cm<sup>2</sup> /st och styrkan motsvara 18-21 W.

### 5.12 Däck

Endast E-godkända sommardäck eller E-godkända vinterdäck med originaldubbning (om dubb är tillåtet av arrangören). Max 195 breda minst 65 höga, smalare och/eller högre däck är tillåtet. Inga R-däck eller rally/rallycrossdäck är tillåtna. OBS. De E-godkända däck som ser ut som skurna slicks är ej tillåtna (För att hålla kostnaderna och farten nere).

### 5.13 Ballast

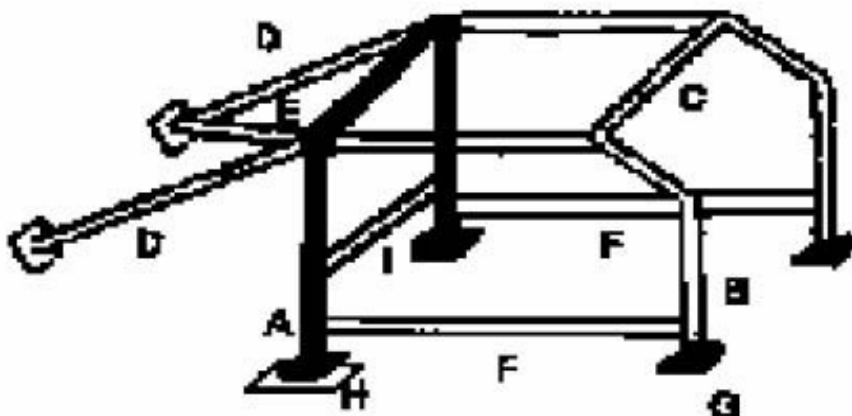
Ballast ej tillåtet.

### 5.14 Kupéutrymme

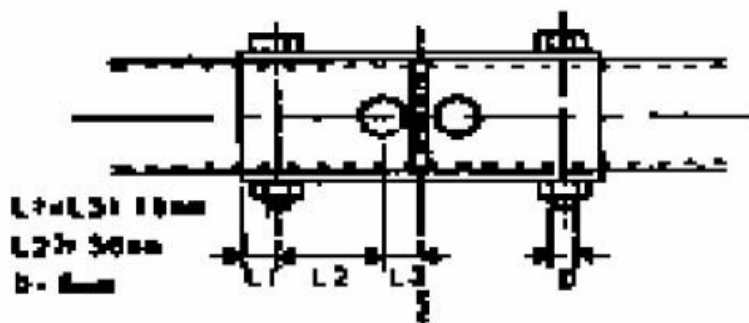
All inredning, klädsel och isolering får borttagas undantaget förardörr som skall vara original. Inga vassa detaljer får finnas runt förarplatsen. Eventuell spolarburk i kupéutrymmet skall vara fastsatt med metallram eller bygel. Spännband eller annat eftergivligt material ej tillåtet. Vägg mellan motorutrymme och kupé ska vara tät och brandsäker. Samma gäller annan vägg/låda som skiljer bränsletank, kylare eller batteri från kupéutrymmet. Kupéutrymmet ska hållas rent och städat.

### 5.15 Skyddsbur

Definitioner för skyddsbur A. Huvudbåge B. Längsgående båge C. Främre tvärgående rör D. Bakåtsträva E. Diagonalsträva F. Sidosträva (Ska finnas på båda sidor) G. Fastsättningsplatta H. Förstärkningsplatta min 120cm<sup>2</sup> I. Tvärgående rör i huvudbåge.



Alla rören på bilden måste finnas. Observera att kraven är minimikrav



**Drawing No 253-31**

### Uppbyggnad

Endast stålrör är tillåtna. Rören ska ha en minsta diameter av 38 mm i kombination med godstjocklek 2,5 mm, alt. minsta diameter 40 mm i kombination med godstjocklek 2.0 mm. Olika dimensioner får finnas men aldrig understiga dessa värden.

Huvudbåge (A) ska bestå av en rörlängd utan skarvar. De ska ha jämna, kontinuerliga böjar utan spår av krusning eller utmattning. Övriga rör som ingår i skyddsburen får skarvas om skarvhylsa och skruvförband med 2 eller 4 bult enligt bild användes. Kan även kompletteras med svets. Bultar ska ha högsta kvalitet, min 8.8, och en minsta dimension av 8 mm. För kontroll av godstjocklek ska ett hål med diameter 6 mm finnas i huvudbåge resp. längsgående båge. Stoppning av stötupptagande material ska finnas på buren där förarnas hjälmar, armar och ben kan komma i kontakt med buren när de sitter fastspända i stolen. Stoppningen ska ha en minimitjocklek på 5 mm.

### Infästning i karosseriet

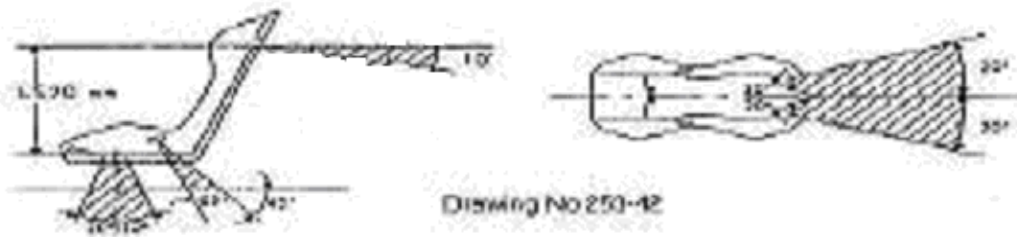
Under huvudbågens (A) fastsättningsplattor (G) ska finnas en förstärkningsplatta (H), som har en yta på min 120 cm<sup>2</sup>. Plattornas godstjocklek ska vara minst 2 mm. Den ska fästas med skruvförband och/eller svetsas fast. Vid konstruktion där huvudbågen inkl. fastsättningsplatta vilar mot bärande balk, erfordras ej någon extra förstärkningsplatta under densamma. På varje rörände som ska fästas i karossen ska det finnas en fastsättningsplatta. Minimum storlek på plattan: 36 cm<sup>2</sup>. Infästningen mellan huvudbåge och chassit, får utgöras av 3 st. bult och mutter, med minsta dim. 8 mm, och/eller väl fastsvetsas. Det är tillåtet att infästa huvudbågen i B stolpen och längsgående båge (B) i A-stolpen. Denna infästning skall bestå av svets eller ett plattjärn. Infästningen mellan främre burdel och bakåtsträvor (D) får utgöras av 2 st bult och mutter, med minsta dim. 8 mm, och/eller väl fastsvetsas. Bakåtsträvans infästning i huvudbågen ska vara så nära taket som möjligt, och bakåt infästas i hjulhusen för att ge maximal stadga åt huvudbågen. Bakåtsträvans övre kant får vid infästningen i huvudbågen ligga max 50 mm under nederkant på främre burror. Diagonalsträvan (E) får spegelvändas, den får även vara monterad diagonalt i huvudbågen. Tvärgående rör i huvudbågen (I) kan utgöras av ett rakt rör som får svetsas i golv eller kardantunnel. Alternativt kan det vara tvådelat, och med samma fästpunkt som ovan. Detta rör ska monteras så lågt som möjligt, max 10 cm över golv/kardantunnel. Skyddsburen ska vara försedd med minst en sidosträva (F) på varje sida. Den ska monteras så att den ej hindrar förarens i och urstigning

### 5.16 Förrastol

Stolen ska vara av typ tävlingsstol, byggd/konstruerad som en fast enhet avseende sittdel/rygg/nackskydd. Den ska vara hel och ren. Uttag eller försänkning för bälte ska finnas så att midjebältet ligger fast mot höftbenet. När föraren sitter i stolen ska huvudet ha stöd mot stolens övre del. Stol ska vara väl fastsatt, justeringsmöjligheter får finnas. Vid användning av bult för fastsättning av stolens underrede i karossen, ska denna vara genomgående. Stolen ska kunna demonteras med handverktyg. (Får ej vara fastsvetsad.)

### 5.17 Säkerhetsbälte

Säkerhetsbälte ska vara av minst fyrpunktstyp, med minst tre (3) fästpunkter. Bälte med 4 st. infästningar ska ha 4st fastsättningspunkter. Dess bakre infästning ska sitta så högt som möjligt, dock ej högre än axelhöjd **max 20 graders vinkel mot horisontalplanet (se bild)**. Endast infästningsöglor av typ som är avsedda för bälten ska användas. Om bältets infästningspunkter sitter genom karosseriplåt, ska en bricka, minst 2 mm tjock och minst 40 cm<sup>2</sup> i storlek, monteras på motsatt sida. Dimensionen på bult o mutter, samt gänga på infästningsögla, skruvarna ska vara M12 8.8 eller 7/16 UNF. När bältet är skadat eller slitet ska bältet dömas ut och märkas med vit färg VOLVO 189. Märkt utrustning får ej användas i något bilsportsammanhang.



### 5.18 Bogseröglor

Ska vara lätt åtkomlig fram och baktill. Öglans placering ska vara markerad med från karossen avvikande färg och får ej sticka ut utanför bilens begränsningslinje. Med fördel kan ögla av kraftig wire eller kätting användas, öglans inre diameter skall vara minst 60mm.

### 5.19 Hjulupphängning

Stötdämparnas typ och fabrikat är fritt i original infästningar. Utvändigt justerbara stötdämpare är EJ tillåtna. Fjädrar får bytas mot fjädrar med annan hårdhet än original.

Fjäderben, fabrikat fritt DOCK ska utseende överensstämma med original fjäderben, och monteras i original infästningar. Justerbara fjäderben är EJ tillåtna. wirestopp för bakaxel får monteras.